

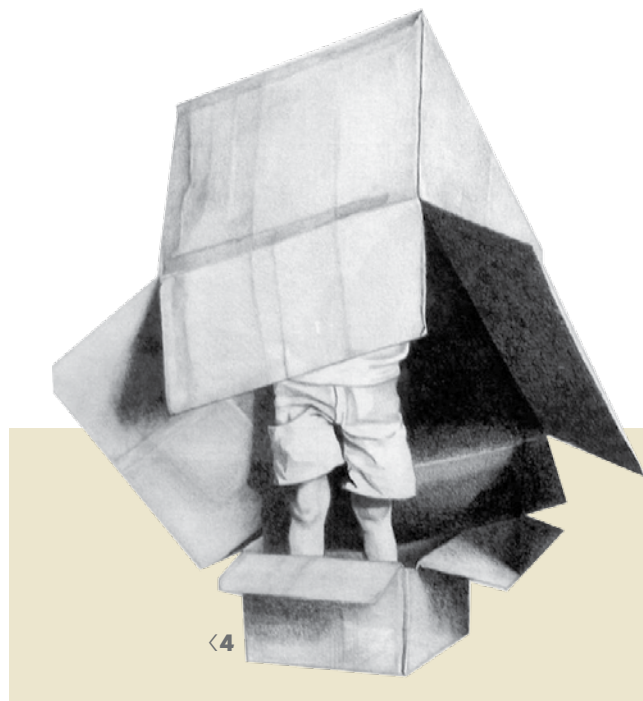
# בית פתוח

סדרת כתבות המציגה אמנים ישראלים צעירים המביאים לידי ביטוי את מושג הבית ביצירתם. חלק שמיני: טל אמיתי

רונית הררי

## טל אמיתי

ילידת 1969, אמנית רב תחומית היוצרת בציור, רישום, פיסול ומיצב, בוגרת המדרשה לאמנות בבית ברל והתכנית הרב תחומית לאמנויות באוניברסיטת תל אביב. מרצה במדרשה לאמנות בבית ברל. זוכת מלגת קרן התרבות אמריקה-ישראל ומלגת אמן-מורה מטעם משרד התרבות. הציגה תערוכות יחיד בגלריית הקיבוץ (אנחנו משפחה קשורה, 1996), בגלריה נגא בתל אביב (א' אוהל / ב' זה בית, 2001) ואת תערוכת היחיד הנוודדת "אושר זמני" (2004) שעברה ממחזיאון ינקו דאדא בעין הוד, למחזיאון הרצליה ולגלריה העירונית ברחובות. השתתפה בתערוכות קבוצתיות רבות, בין היתר הציגה בשנים האחרונות בגלריה העירונית ברחובות, בזמן לאמנות בתל אביב, במחזיאון חיפה ובמחזיאון פתח תקווה. עובדת בימים אלו על תערוכת יחיד חדשה.



מזה שנים עוסקת טל אמיתי בשבריריות של מושג הבית, בסדק שבתוכו, בהתפוררות המבנה הפיזי והמטאפורי. היא מטפלת בבית כמקלט, כמחסה, כמקום מגן וגם כפנטזיה, ועוסקת בנושא, הן מסיבות ביוגרפיות והן מסיבות הקשורות במקום. "יש משהו במקום הזה שמייצר שאלות ואי ודאות. המקום שאמור להיות הכי בטוח, הופך להיות משענת קנה רצוף", היא אומרת, תוך התייחסות לתקופות של מלחמה, אינתיפאדה ואסונות - הן לאומיים והן אישיים - נושאים המוצאים את דרכם אל עבודותיה. הבתים של אמיתי הם לרוב מטאפוריים, ייצוגיים עקיפים המתייחסים למבנה המשפחתי והזוגי ולהזדקקות הפסיכולוגית לבית כמקום נחמה או מפלט. "הבית לא נוכח פיזית בעבודות", היא אומרת, "אלא מופיע בהן כסוג של עננה, מעין נוכחות נעדרת". רק בשנה האחרונה החל הבית להופיע בעבודותיה כמבנה פיזי ארכיטקטוני.

1. ללא כותרת, 2000, מתוך התערוכה 'א' אוהל/ב' זה בית
2. ארמון חול, 2001, מתוך התערוכה 'א' אוהל/ב' זה בית
3. ללא כותרת, 2001, מתוך התערוכה 'א' אוהל/ב' זה בית
4. ללא כותרת, 2004, צילום: טל אמיתי

בתערוכת היחיד שלה "א' אוהל/ב' זה בית" משנת 2001, עסקה במושג הבית באמצעות התבוננות מפוכחת בעולם משחקי הילדות. כבר בשם התערוכה, שורה משיר ילדים שגור של נעמי שמר, קיים משהו משחקי, ניחוח של ילדות, אך גם מושגים כמו אוהל ובית המתייחסים לנדודים ולרעיונות המגורים. כלומר, מושג הבית וארעיותו גלומים



1. בית שחור לכן מתוך התערוכה 'א' אוהל/ב' זה בית, 2001. צילום: עווד אנטמן

2. מראה הצבה מתוך התערוכה אושר זמני, מוזיאון הרצליה לאומנות עכשווית, 2004.

צילום: עילית אזולאי

3. ללא כותרת, פרט, 2004, מתוך התערוכה אושר זמני. צילום: עווד אנטמן

4. אטלסים, 2000-2001, מתוך התערוכה 'א' אוהל/ב' זה בית. צילום: עווד אנטמן

"אושר זמני" בהשראת האסון, וזו מוציאה אל הפועל את האיום על התפרקות הבית, איום שנרמז בתערוכה הקודמת. "האסון הפגיש את הפנטזיה וההתפכחות ממנה, את ההבטחה והפרכתה, וחיבר בין חיים ומוות, מימוש והחמצה", אומרת אמיתי. "זה היה צומת שחיבר משפחה ובית עם אסון. זו גם הייתה תקופת האינתיפאדה השנייה והפיגועים", היא מספרת, "והאסון הלאומי נפגש עם האסון הפרטי של התפרקות המשפחה. ורסאי הכיל באותה תקופה את כל הדרמה של חיי".

בתערוכה בנתה מיצב המדמה אולם שמחות בעל תפאורה פתיינית ונוצצת לכאורה, המכיל דימויים של חתונה, לצד רמזים על האסון. אמיתי בנתה מעין זירת אסון בתחפושת, תבנית ריקה מנוכחות אנושית (אין חתן וכלה), ובה עקבות מאסון כלשהו: שלד של מכונית חתן-כלה; "ארמון" מט לנפול של כוסות יין; תבניות גבס ריקות ושכירות של חתן וכלה בחוקים, כמו הבובות המעטרות את עוגת החתונה; שרשרת מוזהבת של טבעות נישואין היוצרת על הקיר את המילה "אושר" באנגלית, וציטוטים מהאסון המדברים על התרסקות ואובדן, לצד משפטי חתונה צפויים, שנארגו

בעבודה אחרת בתערוכה ("אטלסים"), יצרה אמיתי עמוד תומך בתקרת הגלריה העשוי מ-900 בובות משחק צבועות ביד בצבעוניות עזה. הבובות הצבעוניות מדמות מעין חלקי לגו ומשרות מתק ילדי, אך גם מעלות את השאלה - מה יקרה אם נוציא בובה אחת מהמבנה? האם יקרוס העמוד התומך? הבובות כרוכות זו בזו במעין חיבוק קבוצתי, נושאות את העולם על כתפיהן כמו אטלס המיתולוגי, כשם שהעמוד שהן בונות הוא מבנה ארכיטקטוני התומך בתקרת הגלריה. גם מבנה הקלפים הספירלי שהקימה בחלל הגלריה הוא שברירי עד כאב ויכול לקרוס בנגיעת אצבע. ואילו ציור לבן של בית על נפת קמח, שנעשה על פי מפת תחרה אנגלית, משמר את האיכות הראשונית של מפת התחרה המחוררת. כולם מעידים על שבריריות אשלייתית יציבות הבית.

במהלך תקופת הצגתה של התערוכה "א' אוהל / ב' זה בית", התרחש אסון ורסאי, שבו הפכה שמחה משפחתית לאסון רב נפגעים, עם התמוטטות רצפתו של אולם חתונות. אמיתי, שעמדה אז על סף גירושיה ופירוק ביתה שלה, ידעה כי זו תהיה תערוכה הבאה. ב-2004 הציגה את התערוכה

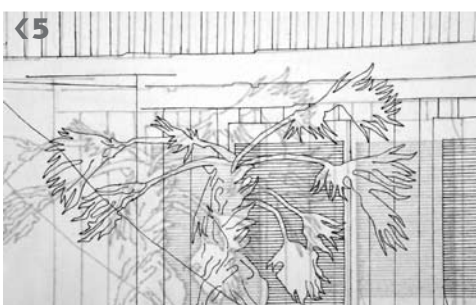
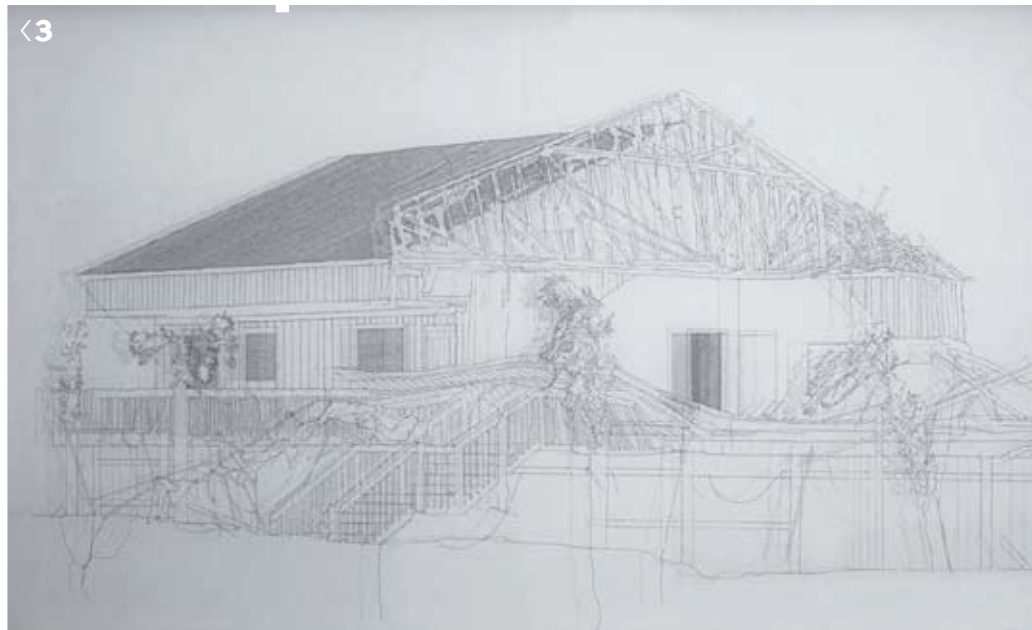
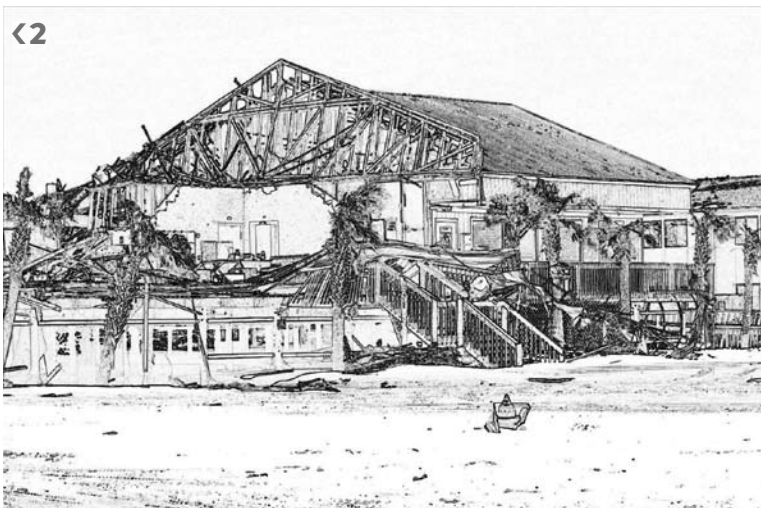
אוסטר הפך בתערוכה למבוך מילים הבנוי מאבני משחק שחורות ולבנות. את התשובות לשאלות שמעלה הטקסט, מחפשת אמיתי בחומרים מילדותה, כשהחוט המקשר בין העבודות הוא זיכרון של בית-משפחה-ילדות.

חלק מן העבודות מתייחסות למשחקי ילדות המדמים בתים ונושאים עמם ניחוח של פנטזיה, אך גם אפשרות של קריסה. ארמון חול שהוגדל לממדים מפלצתיים, התנוסס בגובה של שני מטרים בחלל הגלריה. זהו סוג של בית שילדים בונים בחוף הים מתוך פנטזיה על ארמונות וטירות קסומות, אך גם מבנה ארעי שיכול להישטף ולהימחק בן רגע. ואכן, בתחתית הארמון יש מעין גניסה בחול לצד שלולית רטובה וסנדלי ילדים שקופים (יצוקים מפוליאסטר), שכמו מרמזים על הבאות. הגדלת הארמון לממדי ענק מעצימה את הקסם הילדותי שבו, אך גם יוצרת איום, תוך שהיא מעממת את הצופה עם ממדי גופו. העיוותים בקנה המידה המקורי של משחקי הילדות, יוצרים תחושת אי שקט והזרה, לצד הקסם שהולך ומתגלה כמקסם שווא המכסה על פחדים ותחושת איום.

ארמון חול שהוגדל לממדים מפלצתיים, התנוסס בגובה של שני מטרים בחלל הגלריה. זהו סוג של בית שילדים בונים בחוף הים מתוך פנטזיה על ארמונות וטירות קסומות, אך גם מבנה ארעי שיכול להישטף ולהימחק בן רגע

כבר בעולם הילדות הנאיבי ובלמוד ראשית השפה. במידה רבה קיבלה התערוכה את השראתה מטקסט של פול אוסטר מתוך ספרו "המצאת הבדידות". "...באיזה רגע חדל בית להיות בית?" הוא שואל. "כשהגג מוסר מעליו? כשמפרקים את החלונות? כשהקירות קורסים? באיזה רגע הוא נהפך לערימה של פסולת בניין...? אם הדלת נותרה על כנה, די לך לעבור דרכה, והנה אתה שוב בפנים". אמיתי חשה הזדהות עם הטקסט, עם פירוק הבית למרכיביו ועם ההזדקקות הפסיכולוגית הנואשת לבית, עד שאפילו דלת שעוברים דרכה הופכת לפנטזיה על בית. הטקסט של





לאחר סופת ההוריקן "קתרינה" בניו אורלינס, החלה במלאכת איסוף כפייתית באינטרנט של דימויי בתים שנהרסו בסופה. בעבודה "קתרינה" יצרה אמיתי רישום מדוקדק ועמלני של אחד מדימויי הבתים ההרוסים שמצאה, כשהוא עשוי מפיסות חוט תפירה שחור דקיק מודבקות על לוח פרספקס שקוף. אמיתי בנתה את דימוי הבית ההרוס קו אחר קו

בנתה את דימוי הבית ההרוס קו אחר קו. מתוך העבודה המדויקת מבצבים קצוות חוט פרומים המדגישים את איכותו הפיסולית של החוט ואת העובדה שאין מדובר ברישום קלאסי, כמו גם את מלאכת הפירוק והרכבה של דימוי הבית המאפיינת את עבודותיה. העבודה הוצגה בתערוכה "מרחב ביניים" במוזיאון פתח תקווה לאמנות (2007), שם הוארה בתאורה מדויקת שהטילה את צלו של הדימוי על הרקע, וכך שכפלה אותו ויצרה תחושת תעתוע, דימוי רוטט של בית, שכמו מתקיים במרחב הביניים שבין הלוח לרקע שמאחוריו. שוב חושפת אמיתי את שבריריותו של מושג הבית, את פוטנציאל ההרס הטמון בו ואת מופרכותו כבסיס מוצק של ביטחון. הבית והמשפחה מופיעים בעבודותיה כמעטה דק ואשלית, שפחדים, איומים וזכרונות מחלחלים תחתיו.

לתגובות: ravitharari@yahoo.com

כעיתור גיאומטרי בשולי השטיח האדום המהודר ("חצי משפחה נמחקה לי"; "הרצפה התרסקה לי מתחת לרגליים"; "ואז הכול קרס"). האיום על קריסת המסגרת המשפחתית שוב נשזר אצל אמיתי בהתפרקות המבנה, במיצבים מורכבים, אך רעועים, התלויים על בלימה.

מייצוג התפרקות המרחב הביתי בהשראת אסון ורסאי, עברה אמיתי לאסון בקנה מידה אחר. לאחר סופת ההוריקן "קתרינה" בניו אורלינס, החלה במלאכת איסוף כפייתית באינטרנט של דימויי בתים שנהרסו בסופה. היא נמשכה אל האסתטיקה של ההרס והחורבן, ומצאה את הצילומים, על הקומפוזיציה והמקצב המייחדים אותם, מרתקים. בעבודה "קתרינה" יצרה אמיתי רישום מדוקדק ועמלני של אחד מדימויי הבתים ההרוסים שמצאה, כשהוא עשוי מפיסות חוט תפירה שחור דקיק מודבקות על לוח פרספקס שקוף. אמיתי

1. קטרינה, דימוי מתוך אתר אינטרנט.
2. עיבוד בפוטושופ - עבודת הכנה לרישום בחוט.
3. קטרינה, 2006-2007, חוטים על פרספקס.
- 4-5. קטרינה, פרט 4-5. צילומים: אוהד מטלון.